

Au mois de septembre 2008 nous reçûmes une étrange proposition de Steal-Immo qui allait réveiller une vieille envie :

« une maison pour toute la famille ».

*Un lieu d'amour et de joie pour y accueillir notre nombreuse famille,
nos amis et tous les amis de la famille,
un lieu unique, un lieu magique.*

*Un lieu où chacun pourrait se réfugier, planter un arbre,
rêver au soleil, écrire,
travailler ou ne rien faire.*

*Un lieu de construction de souvenirs pour les plus petits,
nos petits-enfants
et de paix pour les plus grands, nos enfants.*

Un lieu de fraternité pour les cinq.

*Enfin, il nous fallait un projet où exprimer notre créativité
avec la nature, le bâti et les matériaux,
à offrir à tous ceux que nous aimons.*

Cette volonté allait nous conduire à une réflexion et une quête de deux ans. Avant de vous en livrer la conclusion nous vous invitons à suivre un petit récit très imagé qui se veut drôle et intrigant.

Début de notre quête

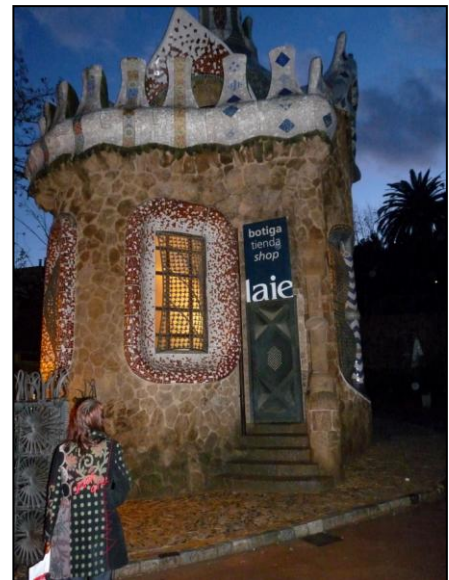


Ayant longuement réfléchi sur les propositions bien tentantes de Steal-Immo et la tête pleine de folles idées, nous partîmes à la recherche de notre lieu. Cette quête allait durer deux années entières, deux années d'errance et d'espoir.

Allions nous nous laisser tenter par la toile et le nomadisme ou bien par le grand jeu et l'espoir du gain ?



Quelques idées exotiques issues des voyages des uns ou des autres retinrent aussi un moment notre attention, mais non ce n'était pas cela que nous cherchions.





On nous fit des propositions carrément farfelues comme une résidence étudiante ou encore une maison close à Tours.



A la vue d'une friche industrielle, nous fûmes tentés par l'aménagement d'un loft.

Un château en Bretagne, à Brocéliande domaine de la fée Viviane ou à Bruz demeure des Mauvy de Carcé, nous enchanta.





Nous fîmes d'étranges rencontres dans cette quête : les Blues Brothers en mission pour le seigneur (ndlr).



Nous en avons vu de toutes sortes, mais ça n'était toujours pas ça. Alors nous nous sommes dits :

« Au fond, pourquoi aller chercher si loin ? »

On est si bien chez soi.

Et si on explorait la Touraine, n'est-ce pas notre pays natal, l'origine de nos familles ? Une première offre nous arrêta, elle était très bien pour une campagne mais trop loin et un peu chère



Il nous restait toujours l'équation difficile à résoudre :

Surface + puits + caves troglodytes + dépendances + habitabilité

pas trop de kilomètres de Tours + prix raisonnable

En août nous décidâmes d'un petit moment de détente.

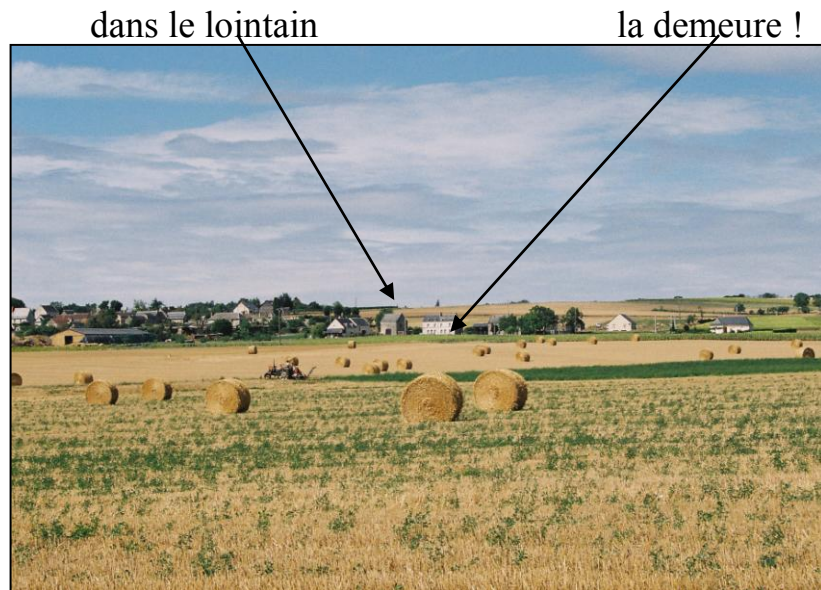


Nous fîmes une halte gourmande avec en prime la visite d'un magnifique village de Touraine : Crissay sur Manse. Le ventre plein et le cœur léger, nous nous dirigeons sans le savoir vers l'ultime étape de notre quête.

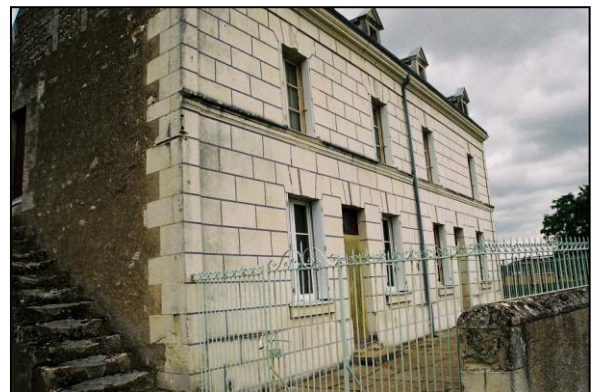


La dernière étape

A quelques kilomètres de Crissay sur Manse, nous attendait le LIEU - *sonnez clairons et battez tambours* -, bientôt apparu



Un après-midi du mois d'août 2010 nous avons rendez-vous avec notre futur logis et Anaïs comme guide



Une vue dégagée et plein sud



Ouverte sur l'est avec un grand terrain



et des dépendances



L'entrée
&
l'escalier



La cuisine
&
la bibliothèque



Le séjour
&
sa cheminée



Donnant sur le séjour, le
salon avec son sol en
tommettes





A l'étage



Les 4
chambres



Des abat-jour
années 20



La future salle de bains



En tout 151 m²
habitable

...avec au dessus les greniers aménageables...



Accessibles par une
échelle de meunier



Des écuries



Pour un atelier, et plus tard une
maison d'hôtes

...mais ce n'est pas tout...

Des caves troglodytes



avec un four à pain



une vis
de
pressoir



et des galeries sur 200 à 300 m²



Puits et petite dépendance



Regard vers le nord



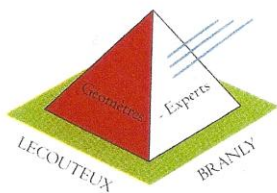
Regard vers le sud



Le verger, pêches,
cerises, noyer et
confitures

Vous connaissez maintenant le domaine de « La Chevrie », rue du 8 mai à Avon les Roches, propriété acquise par Marc et Laurence Mauvy le 28 décembre 2010.

Bonne (s) Année (s) de 2011 à 2048...
Beaucoup de bonheur et de joies dans ce lieu
choisi en pensant à vous.



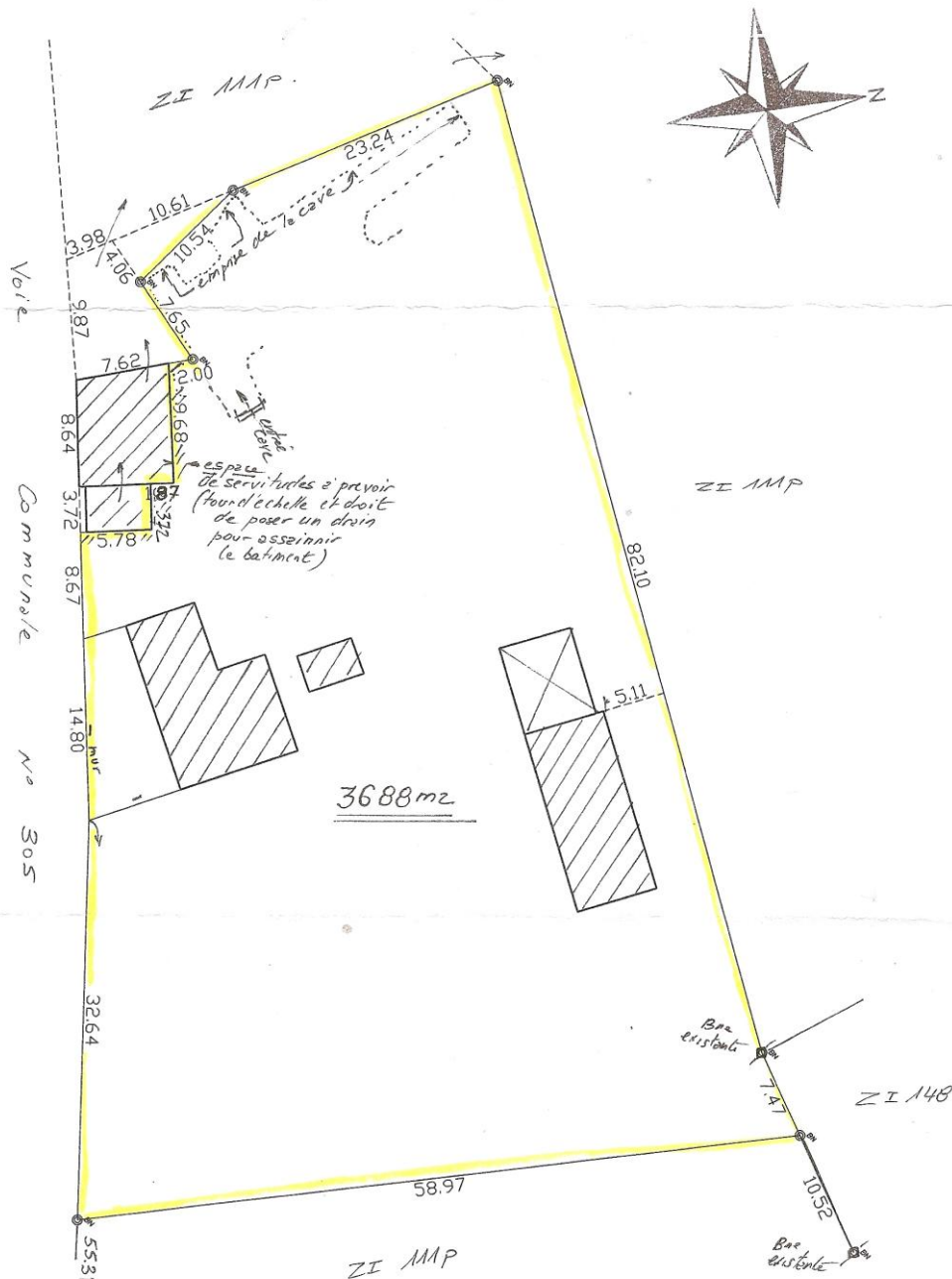
Commune d' AVON LES ROCHES

Lieu dit : La Chevrie

Cadastre : Section ZI N° 111

PLAN DE DIVISION

Echelle 1/500



dressé le 04 Novembre 2010

Réf. : 110243GD

S.C.P. LECOUTEUX-BRANLY, Géomètres-Experts

10 rue des Courances - BP 90208 - 37502 Chinon cedex - Tél. 02.47.93.04.03 Télécopie 02.47.93.47.03

Steal-Immo
8 rue Bernard Tapie
92500 Neuilly-sur-Seine

STEAL-IMMO

L'immobilier à votre image

18 septembre 2008

Chers clients,

Nous tenons en premier lieu à vous remercier de la confiance que vous nous accordez en faisant appel à nos services pour bâtir avec vous un des éléments essentiels de votre vie : votre maison. C'est un lieu qui vous est propre, et il est important qu'il soit en harmonie avec vous, qu'il soit fait pour vous, qu'il vous ressemble. Ainsi vous vivrez dans un lieu à votre convenance, un lieu qui rayonne comme vous, qui montre votre personnalité et qui, en cas de difficulté, vous soutiendra.

Chez Steal-Immo, nous pensons que chaque demeure a une âme, une vie propre que lui transmettent ses habitants et qui reste dans ses murs pour nous rappeler les bons moments que nous y avons passés. Une maison personnalisée dans une région que vous aimez, voilà deux éléments indispensables à une vie agréable.

Les maisons que nous vous proposons sont des exemples typiques avec des proportions standard. Vous pourrez évidemment décider de la taille et de l'aménagement.

Pour finaliser votre projet, veuillez contactez notre agent sur Tours:

Léo Mauvy, 134 boulevard Béranger, résidence 05, premier étage à droite.

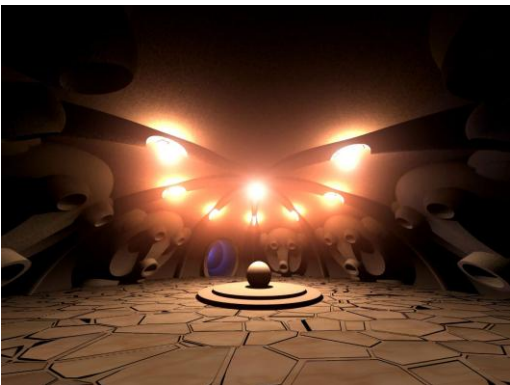
Tel: 06.86.34.94.22

Voici quelques exemples représentatifs de ce que nous vous proposons:

1) Une demeure rustique:



Sympathique, petite maison ronde typique de la région Hubo. Le marais qui l'entoure est une plantation de mava, céréale comestible qui assainit l'eau et la rend potable en éliminant les bactéries et certaines larves d'insectes (dont celles des moustiques). C'est un maison d'environ 12m² avec une grande cave habitable de 36m² et un petit grenier pour entreposer vos affaires. La population locale est constituée de petits êtres potelés de couleur violette, les hubbos. Leur taille dépasse rarement 1m. Ils possèdent des capacités psychiques leurs permettant presque de pratiquer la lévitation et d'endormir une personne rien quand la touchant. Résolument pacifistes, ils deviennent rouges quand ils s'énervent et il ne faut pas alors attiser leur colère car la solidarité entre eux est totale.



Charmante maison semi-troglodyte dans la région de Minia, surface couverte totale: environs 50m². Très bien alimentée en eau grâce à un système de tuyauterie éprouvé et à une citerne ouverte à flanc de rocher. Le traditionnel moulin à vent peut moudre ou produire de l'énergie selon votre désir. Les toilettes se trouvent à l'extérieur du côté salon de la rivière.



Située dans une zone montagneuse, on trouve aux alentours de nombreux torrents et lacs ainsi que des points de vues magnifiques. Les miniens ayant une taille moyenne de 1,20m et un dégoût pour tout ce qui fait plus de 1,50m (notamment pour la hauteur des pièces), ce type d'habitat est conseillé pour les personnes ayant des tailles avoisinantes celle de la population locale. Barque offerte.

2)Marinière:



Belle maison sur la falaise avec magnifique vue sur la mer. Situé sur la côte de l'île tropicale d'Oulapi, ce genre de maison a gardé une apparence typiquement frêle mais est constituée de matériaux capables de résister aux pires intempéries. Le cadre est idyllique. La plage se trouve en bas de la falaise et fait le tour de l'île. Le soir, les effets de lumière sur l'atmosphère de la région sont éblouissants, surtout avec la magnifique vue sur Télis et Rano. Cette combinaison permet des soirées sur la plage inoubliables et toujours nuancées. L'île est habitée par les illuines, une population humaine qui se nourrit de cueillette et de chasse. Elle vénère des dieux célestes et a élaboré des rites compliqués pour leur rendre hommage. Les étrangers, invités à ces rites, ne reviennent pas souvent. Une enquête est menée pour en savoir plus. Surface habitable: 60m² environ.

Maison bulle en pleine mer. Trois étages complets, un grenier et une salle d'eau typique des constructions sur l'Onar. Il s'agit d'une salle où l'eau salée prélevée dans la mer est purifiée par des bactéries. L'eau est ensuite redistribuée dans toute la maison. Cette salle sert également de salle de bain car les bactéries nettoient également le corps. Surface habitable : environ 90m².

L'accès à l'habitable se fait par le Turbonel. Il s'agit d'un tuyau métallique dans lequel circulent des appareils cylindriques monoplaces où l'on s'installe allongé. Ce tunnel mène directement à la ville de Mila visible depuis la maison. Il est possible d'installer un accès pour d'autres moyens de transports, mais atteindre la ville demande le Turbonel. Les Ioniens aiment beaucoup l'eau froide et certains lieux publics sont inondés. Brevet de natation conseillé.

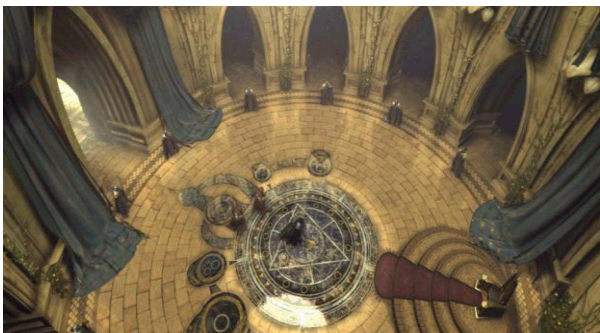
3) Merveilles:



Château immense d'Elitildine. La région est réputée pour ses prouesses architecturales, en partie dues au fait que la réputation d'une personne y tient essentiellement aux particularités de sa demeure. Cette obsession s'est tellement développée à une époque que des clans se sont formés pour se concurrencer dans des constructions toujours plus folles bâties sur plusieurs générations. Cette période, aujourd'hui terminée, a légué à la région un nombre incalculable de palais.



Nos connaissances actuelles nous permettent de construire des oeuvres comparables. Cela entraîne d'ailleurs chez certains des envies qui pourraient relancer l'époque des miracles comme elle est appelée dans la région. Toujours est-il que le château présenté est l'une de nos plus belles bâtisses. Il est divisé en secteurs ayant chacun une inspiration différente. Certaines salles sont semblables aux anciennes salles royales, tandis que d'autres inspirent la tranquillité et le spirituel. Ainsi, le château abrite plus de mille pièces



toutes différentes. La vue du haut des remparts est magnifique et elle devient sublime par les yeux de la statue Indou. La surface au sol fait plusieurs hectares. Même les natifs de la région regardent avec un grand respect cette merveille. Attention cependant à la solitude et à l'égarement pour les célibataires.



Et voici la plus merveilleuse de nos créations. Un bijou incomparable. Vie en pleine air au milieu des vestiges d'une civilisation qui a vu naître en son sein nombre des plus grands philosophes de tous les temps. On pourrait d'ailleurs dire que la philosophie et les mathématiques sont nées ici. Dans cet environnement duquel émane la sagesse de ces anciens génies, comment ne pas développer une réflexion intense?

Cette région fut la première débarrassée d'une catégorie de personnes terribles à une époque : les touristes. Terribles par leur manque de respect, par leur mentalité de faux intéressés, par leur vision monétaire du monde, par leurs idées préconçues obligeant les populations à se soumettre pour correspondre à leurs fantasmes. Leur disparition fut une des premières mesures de l'époque du Réveil. Les habitants de cette région créèrent une loi ne permettant de venir voir les anciens lieux "touristiques" qu'avec une autorisation accordée par le conseil des sages.

N'ayant plus rien à visiter et plus personne à pervertir, les touristes s'en allèrent dans leurs cars remplis et leurs avions bondés. La région redevint alors un havre de paix et de réflexion. La vie y est simple. Les enfants apprennent des anciens. Les actifs travaillent pour nourrir l'ensemble de la population, participant selon leurs désirs et leurs capacités. Les temps libres sont dédiés à la réflexion et le sage est admiré et respecté entre tous. Lieu reposant, conseillé pour tous les sages lassés des tourments et des stupidités de la civilisation où ils se trouvent, tonneau fournit gratuitement.